



รายงานสถานการณ์ภัยแล้งและภัยพิบัติ ณ วันที่ 13 มีนาคม 2558  
และผลการปฏิบัติการฝนหลวงประจำวันวันที่ 12 มีนาคม 2558

กลุ่มวิชาการปฏิบัติการฝนหลวง กองปฏิบัติการฝนหลวงกรมฝนหลวงและการบินเกษตร  
royalrainmaking\_academic@hotmail.com

**สถานการณ์ภัยแล้งและภัยพิบัติ**

๑ การคาดหมายพื้นที่ประสบภัยแล้ง

จังหวัดที่ได้รับผลกระทบภัยแล้งตามรายงานของกรมควบคุมและบรรเทาสาธารณภัย (ปก.) ตั้งแต่วันที่ 20 ตุลาคม 2557- ปัจจุบัน มีทั้งสิ้น 23 จังหวัด 105 อำเภอ 591 ตำบล 5,400 หมู่บ้าน (เปรียบเทียบกับทั่วประเทศ 74,965 หมู่บ้าน คิดเป็น 7.17%)

ภาค	รายชื่อจังหวัด (จำนวนอำเภอ) ที่ประกาศภัยแล้ง	จำนวนจังหวัดที่ประกาศภัยแล้ง
เหนือ	พิษณุโลก(9), เชียงใหม่(8), พิจิตร(4), แพร่(4), ตาก(3), นครสวรรค์(3), สุโขทัย(1), กำแพงเพชร(1)	8(33)
กลาง	ลพบุรี(5), ชัยนาท(2)	2(7)
ตะวันออกเฉียงเหนือ	นครราชสีมา(17), ชัยภูมิ(7), ขอนแก่น(7), สกลนคร(4), อำนาจเจริญ(4), บุรีรัมย์(2), มหาสารคาม(1),	7(42)
ตะวันออก	จันทบุรี(9), ชลบุรี(1)	2(10)
ใต้	ราชบุรี(4), ประจวบคีรีขันธ์(1), ตรัง(7), สตูล(1)	4(13)
<b>รวม จำนวนจังหวัด(อำเภอ) ที่ประกาศภัยแล้ง</b>		<b>23(105)</b>

ที่มา: กรมป้องกันและบรรเทาสาธารณภัย (ปก.)

๑ พื้นที่ร้องขอฝน(ตั้งแต่วันที่ 1 มกราคม 2558 - ปัจจุบัน)

ภาค	รายชื่อจังหวัด (จำนวนอำเภอ) ที่มีผู้ขอรับบริการ	จำนวนผู้ร้องขอฝน (ราย)
เหนือ	พิษณุโลก(8), ตาก(1), แพร่(2), เพชรบูรณ์(7), ลำปาง(1), น่าน(1), กำแพงเพชร(1), พิจิตร(1), ลำพูน(1), เชียงใหม่(2), สุโขทัย(1),	30
กลาง	ลพบุรี(1), นครสวรรค์(2), กาญจนบุรี(2), อ่างทอง(1), ชัยนาท(5), สุพรรณบุรี(1)	11
ตะวันออกเฉียงเหนือ	นครราชสีมา(2), มหาสารคาม(1), ขอนแก่น(1), อำนาจเจริญ(1), กาฬสินธุ์(1), สุรินทร์(1), ร้อยเอ็ด (20)	8
ตะวันออก	จันทบุรี(3), ชลบุรี(1), ระยอง (5), ตราด(1), ปราจีนบุรี(2)	16
ใต้	ราชบุรี(2), ตรัง(7), นครศรีธรรมราช(8), สมุทรสาคร(2), กระบี่(8), ชุมพร(6), สุราษฎร์ธานี(2), พังงา(2), ประจวบคีรีขันธ์(1)	22
<b>รวม</b>	<b>38 จังหวัด 115 อำเภอ</b>	<b>87</b>

๑ สถานการณ์ภาวะหมอกควันในพื้นที่ภาคเหนือและจุดความร้อน (Hotspot)

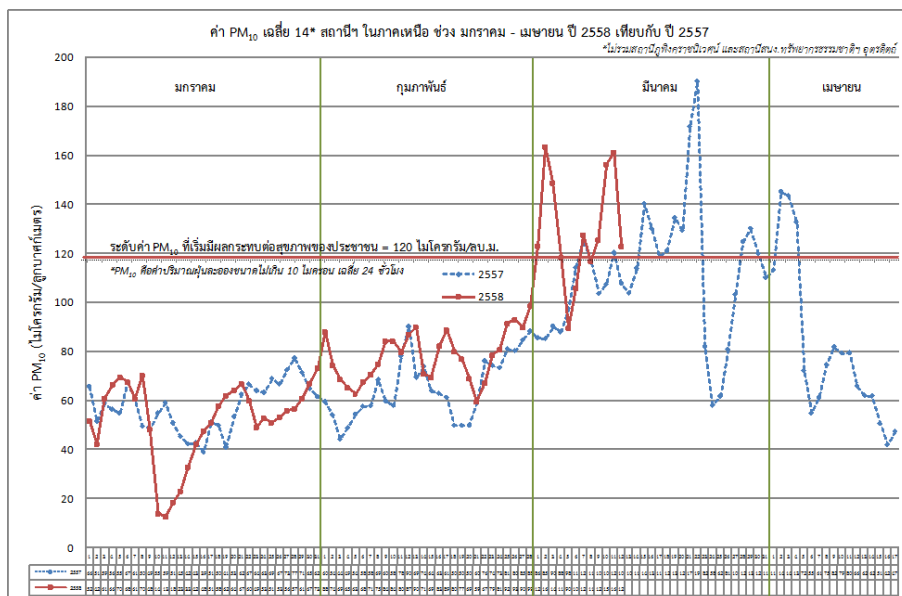
ตารางค่า PM<sub>10</sub>ในพื้นที่ภาคเหนือย้อนหลัง5 วัน มีค่าดังนี้

จังหวัด	ชื่อสถานี	ค่า PM <sub>10</sub> <sup>1</sup>					คุณภาพอากาศ
		8 มี.ค.	9 มี.ค.	10 มี.ค.	11 มี.ค.	12 มี.ค.	
เชียงราย	สนง.ทรัพยากรธรรมชาติและสิ่งแวดล้อม อ.เมือง	151	138	198	200	180	มีผลกระทบ
	สนง.สาธารณสุขอำเภอแม่สาย อ.แม่สาย	129	135	124	170	155	มีผลกระทบ
เชียงใหม่	ศาลากลางจังหวัดเชียงใหม่ อ.เมือง	101	134	247	214	149	มีผลกระทบ
	โรงเรียนยุพราชวิทยาลัย อ.เมือง	108	147	253	220	159	มีผลกระทบ
	พระตำหนักภูพิงราชินีเวศน์* (Mobile)	16	22	35	29	26	ดี
ลำปาง	สถานีอุตุนิยมวิทยาลำปาง อ.เมือง	130	129	159	135	100	ปานกลาง

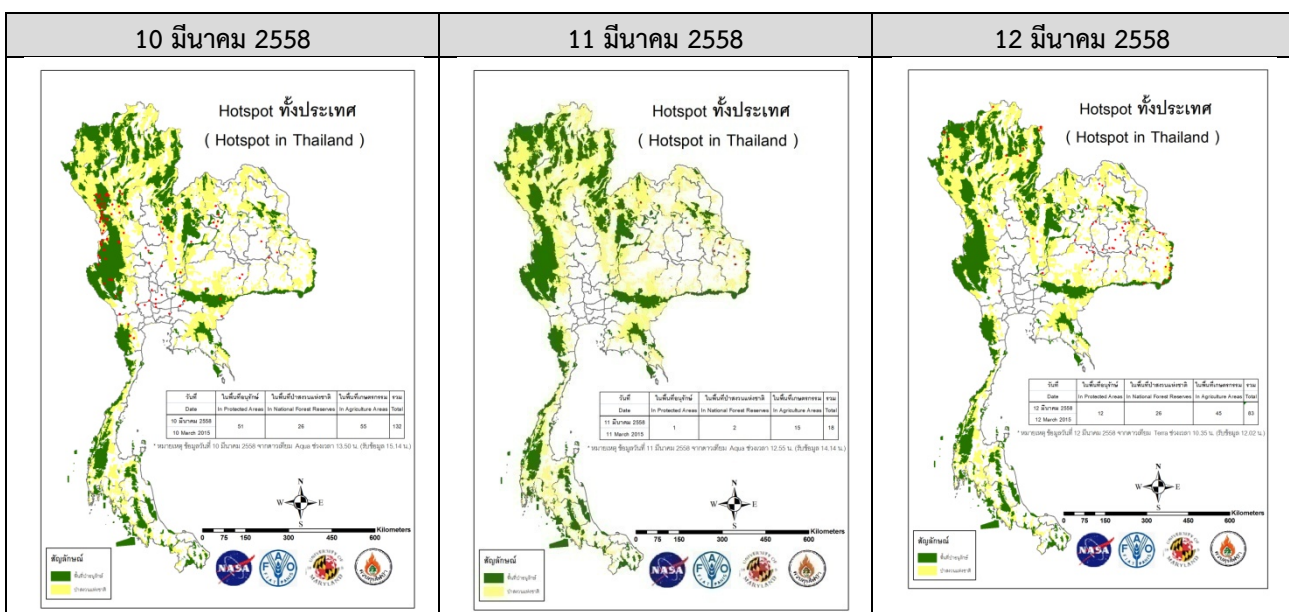
<sup>1</sup>PM<sub>10</sub> คือ ปริมาณฝุ่นละอองขนาดไม่เกิน 10 ไมครอน มาตรฐานค่าเฉลี่ย 24 ชั่วโมง ต้องไม่เกิน 120 ไมโครกรัมต่อลูกบาศก์เมตร

จังหวัด	ชื่อสถานี	ค่า PM <sub>10</sub> <sup>1</sup>					คุณภาพอากาศ
		8 มี.ค.	9 มี.ค.	10 มี.ค.	11 มี.ค.	12 มี.ค.	
	โรงพยาบาลส่งเสริมสุขภาพบ้านสบป่าด อ.แม่เมาะ	105	98	130	84	94	ปานกลาง
	โรงพยาบาลส่งเสริมสุขภาพบ้านท่าสี่ อ.แม่เมาะ	137	125	127	-	99	ปานกลาง
	การประสานส่วนภูมิภาคแม่เมาะ อ.แม่เมาะ	89	94	100	95	97	ปานกลาง
ลำพูน	สนามกีฬา อบจ.	87	100	135	159	103	ปานกลาง
แม่ฮ่องสอน	สนง.ทรัพยากรธรรมชาติและสิ่งแวดล้อม อ.เมือง	109	163	187	283	285	มีผลกระทบต่อสุขภาพ
น่าน	สำนักงานเทศบาลเมืองน่าน อ.เมือง	91	120	119	109	90	ปานกลาง
แพร่	สถานีอุตุนิยมวิทยาแพร่ อ.เมือง	107	101	109	96	103	ปานกลาง
พะเยา	อุทยานการเรียนรู้กว๊านพะเยา อ.เมือง	140	138	196	179	133	มีผลกระทบต่อสุขภาพ
ตาก	สถานีอุตุนิยมวิทยาแม่สอด อ.แม่สอด	152	135	103	150	124	มีผลกระทบต่อสุขภาพ
อุตรดิตถ์	สนง.ทรัพยากรธรรมชาติและสิ่งแวดล้อม* (Mobile)	51	61	62	66	72	ปานกลาง
ค่า PM <sub>10</sub> เฉลี่ย 14* สถานีในภาคเหนือ (*ไม่รวมสถานีภูฝางนคราชนิเวศน์ และสนง.ทรัพยากรธรรมชาติฯ อุตรดิตถ์)		117	126	156	161	123	

ที่มา: กรมควบคุมมลพิษ



แผนภาพแสดงจุดความร้อน (Hotspot) ในประเทศไทยจากดาวเทียม Aqua ระบบ MODIS



ที่มา: ส่วนควบคุมไฟฟ้า กรมอุทยานสัตว์ป่าและพันธุ์พืช

สถานการณ์ปริมาณน้ำเก็บกักในอ่างเก็บน้ำที่สำคัญ

ชื่ออ่างเก็บน้ำ	ความจุของอ่างที่ รณก. <sup>2</sup> (ล้าน ลบ.ม.)	ปริมาณน้ำในอ่างฯ(%)					หมายเหตุ
		8 มี.ค.	9 มี.ค.	10 มี.ค.	11 มี.ค.	12 มี.ค.	
<b>ภาคเหนือ</b>							
- ภูมิพล(ตาก)	13,462	43	42	42	42	42	ระดับน้ำต่ำกว่า 60%
- สิริกิติ์(อุตรดิตถ์)	9,510	57	57	57	57	57	ระดับน้ำต่ำกว่า 60%
- แม่จัด(เชียงใหม่)	265	57	57	56	56	56	ระดับน้ำต่ำกว่า 60%
- แม่กวง(เชียงใหม่)	263	17	17	17	17	17	ระดับน้ำต่ำกว่า 20%
- กิวลม(ลำปาง)	106	52	51	50	49	49	ระดับน้ำต่ำกว่า 60%
- กิวคอง(ลำปาง)	170	46	46	45	45	45	ระดับน้ำต่ำกว่า 60%
- แควน้อย(พิษณุโลก)	939	48	47	47	47	45	ระดับน้ำต่ำกว่า 60%
<b>ภาคตะวันออกเฉียงเหนือ</b>							
- ห้วยหลวง(อุดรธานี)	135	33	33	33	33	33	ระดับน้ำต่ำกว่า 40%
- น้ำอูน(สกลนคร)	520	49	49	49	49	49	ระดับน้ำต่ำกว่า 60%
- น้ำพุง(สกลนคร)	166	36	36	36	36	36	ระดับน้ำต่ำกว่า 40%
- จุฬารัตน์(ชัยภูมิ)	164	49	48	48	48	48	ระดับน้ำต่ำกว่า 60%
- อุบลรัตน์(ขอนแก่น)	2,431	43	43	43	43	43	ระดับน้ำต่ำกว่า 60%
- ลำปาว(กาฬสินธุ์)	1,980	39	39	39	39	37	ระดับน้ำต่ำกว่า 40%
- ลำตะคอง(นครราชสีมา)	314	42	42	41	41	41	ระดับน้ำต่ำกว่า 60%
- ลำพระเพลิง(นครราชสีมา)	110	25	25	25	25	25	ระดับน้ำต่ำกว่า 40%
- มูลบย(นครราชสีมา)	141	45	45	45	45	44	ระดับน้ำต่ำกว่า 60%
- ลำแซะ(นครราชสีมา)	275	47	47	47	47	47	ระดับน้ำต่ำกว่า 60%
- ลำนางรอง(บุรีรัมย์)	121	60	60	60	60	60	-
- ลำปลายมาศ(นครราชสีมา)	98	57	57	57	57	57	ระดับน้ำต่ำกว่า 60%
<b>ภาคกลาง</b>							
- ป่าสัก(ลพบุรี)	960	49	48	48	47	47	ระดับน้ำต่ำกว่า 60%
- ทับเสลา(อุทัยธานี)	160	32	32	32	32	34	ระดับน้ำต่ำกว่า 40%
- กระเสียว(สุพรรณบุรี)	240	46	46	45	45	45	ระดับน้ำต่ำกว่า 60%
- ศรีนครินทร์(กาญจนบุรี)	17,745	71	71	71	71	71	-
- วชิราลงกรณ์(กาญจนบุรี)	8,860	54	54	53	53	53	ระดับน้ำต่ำกว่า 60%
<b>ภาคตะวันออก</b>							
- ชุนด่านฯ(นครนายก)	224	41	40	39	39	38	ระดับน้ำต่ำกว่า 40%
- คลองสิียด(ฉะเชิงเทรา)	420	28	28	27	27	27	ระดับน้ำต่ำกว่า 40%
- บางพระ(ชลบุรี)	117	39	39	39	39	38	ระดับน้ำต่ำกว่า 40%
- หนองปลาไหล(ระยอง)	164	72	72	71	71	71	-
- ประแสร์(ระยอง)	248	82	81	81	81	81	-
- พระปรัง(สระแก้ว)	97	48	47	47	47	47	ระดับน้ำต่ำกว่า 60%
- ดอกกราย(ระยอง)	71	33	32	32	32	32	ระดับน้ำต่ำกว่า 40%
- คลองพระพุทธ(จันทบุรี)	70	73	72	72	72	72	-
<b>ภาคใต้</b>							
- แก่งกระเจา(เพชรบุรี)	710	52	52	52	52	52	ระดับน้ำต่ำกว่า 60%
- ปรามบุรี(ประจวบคีรีขันธ์)	347	53	53	53	52	52	ระดับน้ำต่ำกว่า 60%
- รัชชประภา(สุราษฎร์ธานี)	5,639	78	79	78	78	78	-
- บางกลาง(ยะลา)	1,454	94	93	93	93	93	-

<sup>2</sup>รณก. = ระดับน้ำเก็บกัก

## การพยากรณ์อากาศและสภาพอากาศ

### ๑ การพยากรณ์อากาศและลักษณะอากาศทั่วไป ประจำวันที่ 13 มีนาคม 2558

บริเวณความกดอากาศสูงที่แผ่ลงมาปกคลุมภาคตะวันออกเฉียงเหนือ และทะเลจีนใต้มีกำลังอ่อนลง ส่งผลให้ลมตะวันออกเฉียงใต้ที่พัดเข้ามาปกคลุมประเทศไทยมีกำลังอ่อน ลักษณะเช่นนี้ทำให้บริเวณประเทศไทยมีอากาศร้อนขึ้นโดยทั่วไป แต่บริเวณภาคเหนือตอนล่าง ภาคตะวันออกเฉียงเหนือ ภาคกลาง และภาคตะวันออก จะยังคงมีฝนฟ้าคะนองกับลมกระโชกแรงเกิดขึ้นได้บางแห่ง ขอให้ระมัดระวังอันตรายจากพายุฝนฟ้าคะนองและลมแรงในระยะนี้ไว้ด้วย

### การพยากรณ์อากาศรายภาค 7 วันข้างหน้าและการวิเคราะห์สภาพอากาศในการปฏิบัติการฝนหลวง 3 วันข้างหน้า

ภาคเหนือ	
- พยากรณ์อากาศ	วันที่ 13-15 มี.ค. อากาศร้อนกับมีฟ้าหลัวในตอนกลางวัน อุณหภูมิต่ำสุด 17-25 องศาเซลเซียส อุณหภูมิสูงสุด 36-39 องศาเซลเซียส โดยมีฝนฟ้าคะนองกับลมกระโชกแรงบางแห่ง ร้อยละ 10 ของพื้นที่ บริเวณตอนล่างของภาคส่วน ในช่วงวันที่ 16-18 มี.ค. อากาศร้อนถึงร้อนจัด กับมีฟ้าหลัวในตอนกลางวัน อุณหภูมิต่ำสุด 19-25 องศาเซลเซียส อุณหภูมิสูงสุด 36-40 องศาเซลเซียสลมตะวันตก ความเร็ว 10-25 กม./ชม.
- วิเคราะห์โอกาสปฏิบัติการฝนหลวง	วันที่ 14-16มี.ค.บริเวณความกดอากาศสูงที่แผ่ปกคลุมบริเวณทะเลจีนใต้อ่อนกำลังลง ประกอบกับมีหย่อมความกดอากาศต่ำเนื่องจากความร้อนที่ปกคลุมประเทศไทย ทำให้มีอากาศร้อนโดยทั่วไปโอกาสเกิดฝนมีเพียงเล็กน้อยทางตอนล่างของภาค
ภาคกลาง	
- พยากรณ์อากาศ	วันที่ 13-15 มี.ค. อากาศร้อนกับมีฟ้าหลัวในตอนกลางวัน อุณหภูมิต่ำสุด 23-26 องศาเซลเซียส อุณหภูมิสูงสุด 36-39 องศาเซลเซียส โดยมีฝนฟ้าคะนองบางแห่ง ร้อยละ 10 ของพื้นที่ กับมีลมแรงส่วนในช่วงวันที่ 16-18 มี.ค. อากาศร้อนถึงร้อนจัด กับมีฟ้าหลัวในตอนกลางวัน อุณหภูมิต่ำสุด 24-26 องศาเซลเซียส อุณหภูมิสูงสุด 37-40 องศาเซลเซียสลมตะวันออกเฉียงใต้ ความเร็ว 10-30 กม./ชม.
- วิเคราะห์โอกาสปฏิบัติการฝนหลวง	คาดการณ์ว่าวันที่ 14-16 อากาศร้อน อาจมีฝนตกเล็กน้อยและมีลมกระโชกกระจายเป็นแห่งๆ บริเวณบางส่วนของจังหวัดนครสวรรค์ สระบุรี ลพบุรี ชัยนาท สิงห์บุรี อ่างทอง และอุทัยธานี
ภาคต.อ.เฉียงเหนือ	
- พยากรณ์อากาศ	อากาศร้อนกับมีฟ้าหลัวในตอนกลางวัน อุณหภูมิต่ำสุด 21-26 องศาเซลเซียส อุณหภูมิสูงสุด 36-39 องศาเซลเซียส โดยในช่วงวันที่ 13-15 มี.ค. มีฝนฟ้าคะนองบางแห่ง ร้อยละ 10 ของพื้นที่ กับมีลมแรง ส่วนมากทางด้านตอนล่างของภาคลมตะวันออกเฉียงเหนือ ความเร็ว 10-30 กม./ชม.
- วิเคราะห์โอกาสปฏิบัติการฝนหลวง	บริเวณความกดอากาศสูงที่แผ่ปกคลุมภาคตะวันออกเฉียงเหนือมีกำลังอ่อนลง ส่งผลให้ลมตะวันออกเฉียงใต้มีกำลังอ่อน แต่ยังคงมีฝนฟ้าคะนองกับลมกระโชกแรงบางแห่ง (หมายเหตุ: ยังคงมีบางพื้นที่ไม่ต้องการฝน เนื่องจากอยู่ในระยะเก็บเกี่ยว (อ้อย))
ภาคตะวันออก	
- พยากรณ์อากาศ	วันที่ 13-15 มี.ค. บริเวณความกดอากาศสูงที่แผ่ลงมาปกคลุมภาคตะวันออกเฉียงเหนือและทะเลจีนใต้ เริ่มมีกำลังอ่อนลง ส่งผลให้ลมตะวันออกเฉียงใต้ที่พัดปกคลุมภาคตะวันออกเฉียงเหนือ ภาคกลาง และภาคตะวันออก มีกำลังอ่อน ประกอบกับจะมีหย่อมความกดอากาศต่ำเนื่องจากความร้อนปกคลุมประเทศไทยตอนบน ลักษณะเช่นนี้ทำให้บริเวณประเทศไทยมีอากาศร้อนโดยทั่วไป แต่บริเวณภาคตะวันออกเฉียงเหนือตอนล่าง ภาคกลาง และภาคตะวันออก จะยังคงมีฝนฟ้าคะนองกับลมกระโชกแรงเกิดขึ้นได้บางแห่ง
- วิเคราะห์โอกาสปฏิบัติการฝนหลวง	ในระยะนี้ภาคตะวันออกมีอากาศร้อนอบอ้าวเกือบทั่วไป และได้รับอิทธิพลจากลมฝ่ายตะวันออกพัดปกคลุม ทำให้ในช่วง 1-2 วันนี้ จะมีโอกาสเกิดฝนฟ้าคะนอง และลมกระโชกแรงได้บางพื้นที่ที่มีโอกาสปฏิบัติการฝนหลวงได้บางพื้นที่
ภาคใต้	
- พยากรณ์อากาศ (ภาคใต้ฝั่งตะวันออก)	ภาคใต้ฝั่งตะวันออกมีเมฆบางส่วนและมีฝนฟ้าคะนองบางแห่งถึงเป็นแห่งๆ ร้อยละ 10 ของพื้นที่
- พยากรณ์อากาศ (ภาคใต้ฝั่งตะวันตก)	สำหรับภาคใต้ฝั่งตะวันตกมีเมฆบางส่วนกับมีอากาศร้อนในตอนกลางวัน
- วิเคราะห์โอกาสปฏิบัติการฝนหลวง	ท้องฟ้าหลัวกับอากาศร้อนในตอนกลางวัน และมีโอกาสเกิดการก่อตัวของกลุ่มเมฆคิวมูลัสบริเวณ ประจวบคีรีขันธ์ เพชรบุรี ราชบุรี ชุมพร ทำให้มีโอกาสปฏิบัติการฝนหลวงได้

ที่มา: การพยากรณ์อากาศได้จากกรมอุตุนิยมวิทยา

๑ ข้อมูลความชื้นจากการตรวจอากาศชั้นบน (Sounding) ที่ระยะความสูง 0-10000 ฟุต

ภาค	สถานีตรวจอากาศ	ความชื้นสัมพัทธ์ (%)					หมายเหตุ
		9 มี.ค.	10 มี.ค.	11 มี.ค.	12 มี.ค.	13 มี.ค.	
ภาคเหนือ	สถานีเรดาร์ฝนหลวง อมก๋อย	32.0	45.8	53.9	39.0	28.9	-
	สถานีตรวจอากาศเคลื่อนที่ พิษณุโลก	69.3	68.0	58.2	64.3	64.1	-
ภาคกลาง	สถานีเรดาร์ฝนหลวง ตาคีลี	57.1	65.8	51.9	69.3	68.7	-
ภาคตะวันออกเฉียงเหนือ	สถานีเรดาร์ฝนหลวง พิมาย	64.2	52.8	79.0	42.5	-	-
ภาคตะวันออก	สถานีเรดาร์ฝนหลวง สัตหีบ	65.5	58.6	64.1	74.9	77.8	-
ภาคใต้	สถานีเรดาร์ฝนหลวง สุราษฎร์ธานี	62.2	60.1	39.5	42.5	54.4	-

การปฏิบัติการฝนหลวงตามแผนป้องกันภัยพิบัติปี 2558

ผลปฏิบัติการประจำวัน ที่ 12 มีนาคม 2558							13 มี.ค.2558 เวลา 10.00 น.
ภาค/หน่วยฯ	หน่วยปฏิบัติการ (หน่วย)	เครื่องบิน ผล./ทอ. (ลำ)	จำนวน เที่ยวบิน (เที่ยว)	จำนวน ชั่วโมงบิน (ชั่วโมง)	ปริมาณการใช้ สารฝนหลวง (ตัน/นัต)	จังหวัดที่มีการรายงานฝนตก (อำเภอ/อ่างเก็บน้ำขนาดใหญ่)	การวางแผนประจำวัน
เหนือ	2	5	-	-	-	-	
- เชียงใหม่	1	Casa(2)	2	3:20	1.8	ไม่มีฝนตก	Stand By ติดตามวิเคราะห์สภาพอากาศ
- พิษณุโลก	1	Casa(2) SKA(1)	3	7:15	2.0/10	ไม่มีฝนตก	Stand By ติดตามวิเคราะห์สภาพอากาศ
กลาง	1	3	-	-	-	-	
- นครสวรรค์	1	Caravan(3)	2	3:10	1.4	มีฝนตกเล็กน้อย-ปานกลาง เป็นแห่งๆ บริเวณ จ.อุทัยธานี อ.ลานสัก (พื้นที่ลุ่มรับน้ำอ่างเก็บน้ำทับเสลา) จ.นครสวรรค์ อ.แม่वंค อ.แม่เป็น	stand by วิเคราะห์และติดตามสภาพอากาศ
ตะวันออก	2	5	-	-	-	-	
- ระยอง	1	Caravan(2)	ไม่ปฏิบัติการฝนหลวง เนื่องจากความชื้นสัมพัทธ์ที่ระดับ 5,000-10,000 ฟุต มีค่าต่ำ เมฆในพื้นที่เป้าหมายมีปริมาณน้อยและไม่มีการพัฒนาตัว				stand by วิเคราะห์และติดตามสภาพอากาศ
- จันทบุรี	1	Caravan(3)	2	1:40	1.4	มีฝนตกเล็กน้อย บางพื้นที่ จ.จันทบุรี (อ.สอยดาว)	stand by วิเคราะห์และติดตามสภาพอากาศ
ใต้	2	4	-	-	-	-	
- หัวหิน	1	Caravan(2)	2	3:10	1.4	ไม่มีฝนตก	stand by วิเคราะห์และติดตามสภาพอากาศ
- สุราษฎร์ธานี	1	Casa(2)	ไม่ปฏิบัติการฝนหลวง เนื่องจากความชื้นสัมพัทธ์ในอากาศชั้นบนต่ำ ทำให้เมฆคิวมูลัสและเมฆสเตรโตคิวมูลัสไม่ก่อตัว				stand by วิเคราะห์และติดตามสภาพอากาศ
รวม	7	17	11	18:35	8.0/10	-	

กลุ่มวิชาการปฏิบัติการฝนหลวง กองปฏิบัติการฝนหลวง กรมฝนหลวงและการบินเกษตร

กราฟข้อมูลความชื้นอากาศชั้นบน AVG RH (0-10,000 FT)

ระหว่างวันที่ 2 กุมภาพันธ์ – 13 มีนาคม 2558

